

# **Strong Buy Selection Fund**

Jaarverslag 2010



Apeldoorn, 8 juli 2011



## **Inhoud**

<b>Inhoud</b> .....	<b>3</b>
<b>Profiel</b> .....	<b>5</b>
<b>Kerncijfers</b> .....	<b>7</b>
<b>Verslag van de beheerder</b> .....	<b>8</b>
<b>Jaarrekening 2010</b>	
Balans per 31 december 2010.....	12
Winst- en verliesrekening 2010.....	13
Kasstroomoverzicht 2010.....	14
<b>Toelichting op de balans, winst- en verliesrekening en het kasstroomoverzicht</b>	
Algemeen.....	15
Balans per 31 december 2010.....	17
Winst- en verliesrekening 2010.....	22
Overige toelichtingen.....	22
Overige gegevens.....	24
<b>Controleverklaring van de onafhankelijke accountant</b> .....	<b>26</b>

**Beheerder**

ROI am B.V.  
Molenstraat-Centrum 341  
7311 XJ Apeldoorn  
Telefoon: (084) 420 8417  
www.roiam.eu

**Bewaarder**

Stichting Bewaarder Strong Buy Selection Fund  
Molenstraat-Centrum 341  
7311 XJ Apeldoorn

**Administrateur**

De Amstellanden  
Keizersgracht 184  
1016 DW Amsterdam

**Sub-beheerder**

SBS Investments B.V.  
Jan van Nassastraat 113  
2596 BS Den Haag

**Accountant**

Ernst & Young Accountants LLP  
Wassenaarseweg 80  
2596 CZ Den Haag  
www.ey.nl

## Profiel

### Algemeen

Het Strong Buy Selection Fund ("het Fonds") is een beleggingsfonds in de vorm van een fonds voor gemene rekening en heeft daarmee geen rechtspersoonlijkheid. Het Fonds biedt haar Participanten de mogelijkheid wereldwijd te beleggen in een actief en professioneel beheerde portefeuille van aandelen in bedrijven met een naar verwachting bovengemiddeld rendement op basis van de gekozen beleggingsthema's. Het fonds is gevormd op 1 maart 2006. Het Strong Buy Selection Fund kan bestaan uit verschillende eenheden, Subfondsen genoemd, waarin afzonderlijk kan worden belegd. Een Subfonds is een gedeelte van het Fonds waartoe houders van een bepaalde serie participaties gerechtigd zijn. Het in een Subfonds te storten of daaraan toe te rekenen gedeelte van het Fonds wordt in een specifieke beleggingsportefeuille afzonderlijk belegd. Elk Subfonds heeft een eigen beleggingsbeleid, risicoprofiel en kostenstructuur dat is vastgelegd in het aanvullend prospectus van het Fonds ("Aanvullend prospectus"). Tot en met 31 december 2010 is 1 Subfonds opgericht. Een tweede Subfonds is in oprichting. Voor dit Subfonds wordt een registratie aangevraagd bij de AFM, kent een lagere instap en heeft nagenoeg het zelfde beleggingsbeleid.

Het Prospectus van het Fonds (waarin integraal opgenomen de Voorwaarden van Beheer en Bewaring) en het Aanvullend prospectus van het huidige Subfonds, Strong Buy Global Equity Fund is te downloaden via de website van het fonds ([www.sbsinvestments.nl](http://www.sbsinvestments.nl)) en kosteloos verkrijgbaar ten kantore van de Beheerder.

De beheerder werkt bij het realiseren en beheren van de beleggingen samen met een Sub-eheerder, SBS Investments B.V. Aan deze Subbeheerder worden hoge kwaliteitseisen gesteld. Alleen op basis van kwaliteit en professionaliteit kan het vertrouwen van de belegger worden gerechtvaardigd en continuïteit worden gewaarborgd.

De Beheerder van het Fonds kan de inkoop van Participaties weigeren indien gedurende de periode dat, op grond van het daartoe in het prospectus bepaalde, de participatiewaarde van het Fonds niet kan worden bepaald of in het geval dat redelijkerwijs kan worden verwacht dat inkoop van Participaties tot gevolg kan hebben dat het belang van de meerderheid van de bestaande Participanten wordt geschaad.

Het handelen in aandelen brengt risico's met zich mee. Rendementen uit het verleden bieden geen garantie voor de toekomst.

### Doelstelling

Strong Buy Selection Fund stelt zich ten doel om door middel van actief beheer, te komen tot een beter totaal rendement op lange termijn dan de benchmark (zie pag. 6) bij een gelijk of lager risico.

### Beleggingsbeleid

Veel beleggingsfondsen hebben een specifieke manier van beleggen waarbij zij zich (dienen te) beperken tot bijvoorbeeld een regio, sector of thema. Het Strong Buy Selection Fund pakt het anders aan, door simpelweg in te spelen op de huidige trends in de financiële markten. Het hanteert hiervoor een bijzondere selectiemethode met als input de meest gebruikte analysemethoden. Hierdoor wijkt het Fonds af van andere fondsen.

Ten slotte hanteert het Fonds een bijzondere manier van risicoafdekking die zeldzaam is binnen de wereld van traditionele beleggingsfondsen (zie Risicobeleid).



### **Schematische weergave aandelselectie**

De basis van het Fonds wordt gevormd door een unieke selectieprocedure. Het Fonds scant meer dan dertigduizend aandelen wereldwijd op een aantal beleggingsthema's. Een aandeel voldoet aan alle eisen wanneer daarnaast onder andere beleggingsanalisten positief zijn, het een aantrekkelijke waardering, winstgroei en dividendrendement heeft en de korte termijn trend opwaarts is. Het aandeel wint dan duidelijk in populariteit. Vervolgens onderwerpt de Beheerder het aandeel aan een grondig fundamenteel onderzoek. Wanneer ook deze uitkomst positief is, wordt het aandeel aangekocht.

Bij ieder negatief signaal of indien er een aandeel wordt gevonden dat beter aan de criteria voldoet, wordt de positie direct (deels) verkocht. Het Fonds heeft een ervaren handelaar in dienst.

Het Fonds belegt haar vermogen in hoofdzaak wereldwijd in aandelen van bedrijven met een naar verwachting bovengemiddeld rendement op basis van de gekozen beleggingsthema's. Het Fonds heeft de mogelijkheid om de beleggingen zowel direct als indirect - bijvoorbeeld door het aangaan van exposure op de betreffende financiële instrumenten via derivaten of beleggingen in andere beleggingsfondsen - aan te houden.

Het Fonds kan gebruik maken van derivaten zoals opties, futures, warrants, swaps en valutatermijncontracten. Deze kunnen worden toegepast voor het afdekken van risico's en efficiënt portefeuillebeheer. Daarbij kan sprake zijn van hefboomwerking waardoor de gevoeligheid van het Fonds op marktbevingen kan worden vergroot. Bij het gebruik van derivaten wordt ervoor zorg gedragen dat de portefeuille als geheel binnen de beleggingsrestricties blijft.

Er wordt geen gebruik gemaakt van financiering of belening van de aandelenportefeuille.

### **Regio**

Wereldwijd

### **Benchmarks**

De benchmark voor het Strong Buy Selection Global Equity Fund is de MSCI World (€) Index. Daarnaast gebruikt het Fonds , de S&P 500 Index, de Russell 2000 Index en de AEX Index als referentiekader.

### **Beursnotering**

Het Strong Buy Selection Fund heeft geen beursnotering.

### **Fiscale status**

Het Fonds is een gesloten fonds voor gemene rekening en als zodanig fiscaal transparant. Dit betekent dat het Fonds zelf niet belastingplichtig is voor de Wet op de vennootschapsbelasting 1969, maar dat de behaalde resultaten rechtstreeks worden toegerekend aan de Participanten en daar in de belastingheffing worden betrokken.

### **Belegging**

Het fonds belegt haar vermogen hoofdzakelijk in "long" posities in opgaande markten.

### **Inzicht in de risico's**

Het jaarverslag heeft onder meer als functie om inzicht te verschaffen in risico's die zich ultimo verslagperiode voordoen.

In de toelichting op de balans wordt in diverse tabellen informatie verschaft over de mate van geografische spreiding, de tien grootste posities in de beleggingsportefeuille en de weging ten opzichte van de totale portefeuille. Ter zake van afgeleide financiële instrumenten zijn, voor zover deze instrumenten onderdeel van de portefeuille op het verslagmoment uitmaken, overzichten en specificaties opgenomen waarin relevante informatie is weergegeven.

De portefeuille is weergegeven in euro, tegen de (voor zover van toepassing omgerekende) valutakoersen per balansdatum, zoals opgenomen in de toelichting.

### **Risicobeheer**

De Beheerder van het Fonds, bewaakt met behulp van risicobeheersingmaatregelen, dat het Fonds in het algemeen en de beleggingsportefeuille in het bijzonder voortdurend blijft voldoen aan de randvoorwaarden zoals die in het prospectus zijn vastgelegd, aan de wettelijke kaders en aan de meer fondsspecifieke interne uitvoeringsrichtlijnen. Dergelijke richtlijnen zijn onder meer gesteld ten aanzien van de mate van spreiding van de portefeuille, de kredietwaardigheid van debiteuren, de kwaliteit van marktpartijen waarmee zaken worden gedaan en de liquiditeit van de beleggingen.

## Kerncijfers

Alle bedragen zijn in euro.

### Algemeen

	2010	2009	2008	2007	2006
Fondsvermogen	9.166.776	17.937.654	16.855.801	35.469.988	12.948.355
Aantal uitgegeven participaties	342,32	824,03	981,52	1.063,52	419,96
Participatiewaarde per participatie	26.778,38	21.768,21	17.173,16	33.351,50	30.832,35
Rendement v/h fonds in % over het jaar	23,02	26,76	-48,51	8,17	12,68

### Meerjarenoverzicht

	2010	2009	2008	2007	2006
<b>Gemiddeld aantal participaties</b>	<b>648</b>	<b>893</b>	<b>1048</b>	<b>824</b>	<b>394</b>
Inkomsten	3.426.413	4.414.788	-15.903.360	2.617.447	1.877.598
<b>per gemiddeld aantal participaties</b>	<b>5.288</b>	<b>4.944</b>	<b>-15.175</b>	<b>3.177</b>	<b>4.765</b>
Kosten	997.575	595.129	843.463	1.554.366	450.652
<b>per gemiddeld aantal participaties</b>	<b>1.539</b>	<b>666</b>	<b>805</b>	<b>1.886</b>	<b>1.144</b>
Waardeverandering	2.713.343	3.720.147	-16.726.198	2.276.001	1.807.838
<b>per gemiddeld aantal participaties</b>	<b>4.187</b>	<b>4.166</b>	<b>-15.960</b>	<b>2762</b>	<b>4.588</b>
Totaal beleggingsresultaat	2.428.838	3.819.659	-16.746.823	1.063.081	1.426.263
<b>per gemiddeld aantal participaties</b>	<b>3.748</b>	<b>4.277</b>	<b>-15.980</b>	<b>1.290</b>	<b>3.620</b>

\* 2006 betreft de periode van 1 maart 2006 (startdatum van het Fonds) t/m 31 december 2006

De vermelde cijfers hebben betrekking op 31 december respectievelijk de periode 1 januari tot en met 31 december van het betreffende jaar, tenzij anders vermeld.

Het gemiddeld aantal participaties, zoals dat wordt gebruikt in de berekening van het meerjarenoverzicht per participatie, wordt bepaald als het gewogen gemiddelde van de uitstaande participaties per 31 december van het vorige boekjaar en die per einde van elke maand van het onderhavige boekjaar .

## Verslag van de beheerder

### **Inleiding**

Met genoegen presenteren wij u het jaarrapport 2010 van het Strong Buy Selection Fund en haar subfonds Strong Buy Selection Global Equity Fund. Het jaarrapport 2010 beslaat de periode 1 januari 2010 tot en met 31 december 2010. In deze periode was het Strong Buy Selection Global Equity Fund het enige subfonds dat valt onder het Strong Buy Selection Fund.

De jaarrekening 2010 van het Fonds is gecontroleerd en akkoord bevonden door Ernst & Young Accountants LLP. De controleverklaring is na de overige gegevens bij de jaarrekening opgenomen.

### **Terugblik 2010**

2010 was in veel opzichten een prima beursjaar. De westerse economieën herstelden verder van de enorme dip in 2008, waarbij aan het einde van het jaar ook de arbeidsmarkten enige tekenen van herstel lieten zien. Opkomende markten, met China wederom voorop, lieten een voortvarende groei zien zonder dat de inflatie ernstige problemen veroorzaakte. Grondstoffen, en in het bijzonder goud, boekten een koersstijging vergelijkbaar met de beweging van voor de crisis. Dit alles leidde tot rendementen op de belangrijkste aandelenmarkten die net iets boven het langjarige gemiddelde lagen. Die rendementen hadden een stuk hoger kunnen liggen zonder de aanwezigheid van één probleem: de hoge schulden van enkele Europese landen. In het onderstaande chronologische overzicht komt dit onderwerp steeds weer terug.

### **Nieuwe crisis**

Na de forse stijgingen in 2009 begon het beursjaar 2010 onzeker. Monetaire verkrapping in China en de fragiele positie van het schuldenrijke Griekenland waren de belangrijkste thema's en zouden nog vaak terugkomen gedurende het jaar.

In februari en maart verschoof de aandacht naar de economische cijfers uit de VS en de bedrijfswinsten. Deze cijfers vielen in alle opzichten mee en gaven de beurzen vleugels. De volatiliteit nam daarbij snel af.

Eind april sloeg de angst opnieuw toe, voor actieve handelaren vrij onverwacht, maar volgens de media volkomen logisch. In mei werd er voor het eerst getwijfeld over het voortbestaan van de euro en moest Griekenland gered worden door de Eurozone. De paniek sloeg toe nadat niet alleen Griekenland, maar ook Spanje en Portugal een downgrade kregen van kredietanalisten. Griekenland werd daarbij beoordeeld met een 'junk'-status en moest meer dan 10% rente betalen op haar staatsobligaties. De Europese problemen waren mede oorzaak van de 'flash crash' in mei waarbij de Amerikaanse beurzen in een uur tijd bijna 10% daalden en bijna net zo snel weer herstelden.

Alsof deze nieuwe schuldencrisis nog niet genoeg was, kregen de markten ook nog een schandaal rondom zakenbank Goldman Sachs te verwerken. Het bedrijf werd beschuldigd van frauduleuze transacties en moest later in het jaar forse schikkingen treffen.

### **(Geen) Double dip**

De zomermaanden bleven volatiel en pas begin augustus werd de bodem bereikt, nadat alle analisten en kranten het 'double dip scenario' hadden in de schijnwerpers gezet. Positieve zaken als de sterke Duitse economische groei en het toenemend aantal overnames bleven relatief onderbelicht.

In september ontstond er een nieuwe golf van optimisme. De Europese crisis werd naar de achtergrond gedrukt door de positieve bedrijfs- en economische cijfers. Bedrijven wisten niet alleen de kosten te drukken, maar zagen ook een bemoedigende omzetsijging.

In oktober kondigde de Amerikaanse overheid nieuwe steunmaatregelen aan in de vorm van het opkopen van staatspapier. Samen met nieuwe regels voor banken haalde dit veel angst weg uit de markt, waarvan voornamelijk small caps en cyclische bedrijven goed konden profiteren.

### **Duveltje uit een doosje**

Een maand later kwam, als een duveltje uit een doosje, de Eurocrisis weer terug op de markten. Dit keer lag de focus van beleggers op Ierland. Het land moest dan ook gedwongen aankloppen bij het Europese noodfonds voor steun. Portugal leek de logische volgende kandidaat voor Europese steun, maar het land redde het tot het einde van het jaar door sussende woorden van Europese politici en steun vanuit China.

De turbulentie op de markt voor staatspapier kon de aandelenmarkten niet weerhouden van een sterke december maand, waarin de correlaties tussen aandelen daalde naar het laagste niveau sinds het begin van de crisis.

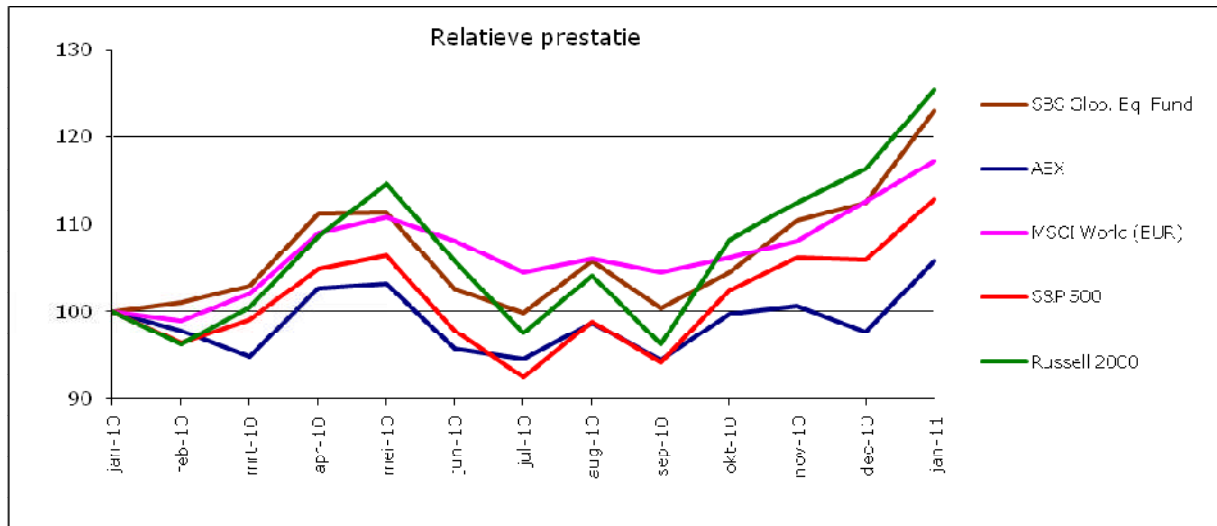
### **Relatieve prestatie**

Het relatief rendement betreft het verschil tussen het rendement van het Fonds en het rendement van de benchmark.

De benchmark voor het Strong Buy Selection Global Equity Fund is de MSCI World (€) Index. Daarnaast gebruikt het Fonds, de S&P 500 Index, de Russell 2000 Index en de AEX Index als referentiekader.

<b>Index</b>	<b>Resultaat 2010</b>	<b>Resultaat 2009</b>	<b>Resultaat 2008</b>	<b>Resultaat sinds 1 maart 2006*</b>
Russell 2000 Index	+25,3%	+25,2%	-34,8%	+7,3%
S&P 500 Index	+12,8%	+23,5%	-38,5%	-2,6%
MSCI World (€) Index	+17,2%	+24,1%	-38,9%	-12,8%
AEX Index	+5,7%	+35,4%	-52,3%	-23,2%
<b>SBS Global Equity Fund</b>	<b>+23,0%</b>	<b>+26,8%</b>	<b>-48,5%</b>	<b>-2,1%</b>

\* 1 maart 2006 is startdatum fonds.



### **Grootste stijgers/verliezers**

De beste maandresultaten werden behaald met Western Coal (50%), Titan Chemicals (47%), Amerigo Resources (41%), China Biologic (41%) en Supalai (33%).

De grootste stijgers wonnen gemiddeld 42% (t.o.v. 54% in 2009). Western Coal en Titan Chemicals werden overgenomen.

De grootste verliesgevende posities in één maand waren allen Chinese bedrijven: Yucheng Technologies (-58%), RCG Holdings (-24%), China Security & Surveillance (-23%), China Valves (-22%) en China Integrated Energy (-20%). Het gemiddelde verlies van deze posities bedroeg 29% (t.o.v. 39% in 2009).

### **Bescherming tegen koersdalingen**

Sinds de oprichting van het SBS Global Equity Fund hanteert het fondsmanagement een strategie waarbij het fonds in zekere mate wordt beschermd tegen zeer sterke koersdalingen. Het fonds heeft gebruik gemaakt van put-opties/put-warrants op één index of een mandje van diverse indices met een looptijd van 6 tot 12 maanden. Het doel is om een daling van die index/indices boven een bepaald percentage af te dekken.

### **Bijdrage put-opties aan het fondsrendement**

Cumulatief (opgeteld per maand) verloor het fonds in 2010 circa 3 procentpunt aan premie op opties/warrants van het Fondsvermogen, volgens de hiervoor beschreven strategie. Het totale bedrag aan betaalde premies in 2010 bedroeg 441.000 euro.

Voor 2011 behoudt het fondsmanagement de flexibiliteit voor het tijdelijk verhogen of verlagen van de geheel of gedeeltelijke bescherming tegen algemene marktdalingen, afhankelijk van de aanwijzingen van de gebruikte indicatoren en de kosten op dat moment voor bescherming. Het fondsmanagement is thans voornemens om het fonds gedurende het jaar 2011 grotendeels te beschermen tegen een daling van een mandje indices van meer dan 15%, van de waardeverschillen, vanaf het niveau van begin 2011. Participanten worden in maandrapporten of wekelijkse updates geïnformeerd over eventuele relevante wijzigingen in de portefeuille.

### **Vooruitzichten**

In 2011 zal volgens het fondsmanagement de focus van de markt op de Chinese en Amerikaanse economische groei nog enigszins versterken. Voor de Amerikaanse economie is het van belang dat de huizenmarkt voldoende herstelt, zodat de banken meer lucht krijgen en het consumentenvertrouwen verder kan herstellen. Tegelijkertijd kunnen stijgende huizenprijzen bijdragen aan inflatie of zelfs de creatie van een nieuwe kredietbubbel. Zolang de huizenprijzen niet meer stijgen of dalen dan 5% op jaarbasis en de Federal Reserve de steunmaatregelen voor de economie tijdig kan afbouwen, lijkt de Amerikaanse economie onder controle.

In China staat inflatie hoger op de politieke agenda. Renteverhogingen zijn in 2011 bijna onvermijdelijk en zullen de lokale en internationale beurzen van tijd tot tijd drukken. Toch lijkt ook in China de situatie controleerbaar, zolang de voedselprijzen niet te hard stijgen. Renteverhogingen helpen daar immers niet bij en stijgende voedselprijzen kunnen leiden tot sociale onrust. Daarnaast is de vastgoedbubbel aan de Chinese kuststrook een puntje van aandacht voor beleggers in Chinese aandelen.

Het fondsmanagement mijdt de volatiele en slecht verhandelbare Chinese aandelen enigszins en is vooral positief over omliggende landen als Hongkong en Taiwan, evenals over Singapore en Maleisië.

Daarnaast zal er in 2011 aandacht komen voor de aanstaande presidentsverkiezingen in de VS in 2012. Traditioneel is het jaar voorafgaand aan de verkiezingen een positief beursjaar. De kans dat de Republikeinen aan macht winnen is redelijk groot, wat ook een stimulans is voor de beurzen (en mogelijk een gevaar voor het op orde brengen van de overheidsbalans van het land).

De verwachtingen voor het komende beursjaar zijn mede daardoor relatief optimistisch, waarbij de scepsis rondom de euro en de wereldwijde werkgelegenheid kunnen voorkomen dat er bubbelvorming optreedt.

De situatie rondom die belangrijke onderwerpen zal echter niet moeten verslechteren. Een (onwaarschijnlijke) steunaanvraag van de Spanjaarden of Italianen kan een forse dreun betekenen voor de wereldwijde beurzen. Ook de inflatie, en daaraan gekoppeld de rente, zal nauwkeurig in de gaten gehouden moeten worden om tijdig in te kunnen spelen op de negatieve effecten van een eventuele snelle stijging.

### **Scenario's**

Het meest waarschijnlijke scenario voor 2011 is volgens het fondsmanagement een scenario waarin de economische groei in zowel de VS als Europa de markten zal verrassen en de werkgelegenheid toeneemt. Inflatie en personeelstekorten zijn logische thema's voor de komende jaren. Verrassingen kunnen optreden rondom opkomende landen, die tot op heden een perfecte groei lieten zien.

Een scenario waarin opnieuw paniek uitbreekt als een gevolg van de nu bekende problemen bij banken en overheden lijkt onwaarschijnlijk. De reden daarvoor is de onvoorwaardelijke steun die de rijkste landen aan hun interne markt bieden en de gevaarlijke, maar solide balans tussen China en de VS als respectievelijk schuldeiser en afnemer. Die balans verdwijnt pas op het moment dat de VS de schulden aan China kan afbetalen of China een afzetmarkt in eigen regio kan genereren die de Amerikaanse markt compenseert (in combinatie met het sterk afbouwen van de dollarreserves van China).

### **Fund governance**

De Nederlandse wetgever heeft in artikel 17 lid 5 Besluit gedragstoezicht financiële ondernemingen (Bgfo) het voorschrift opgenomen dat de fondsbeheerder, de (zelfstandige) beleggingsinstelling of de bewaarders daarvan moeten zorg dragen voor onafhankelijk toezicht op de uitvoering van het beleid en de procedures en maatregelen van de organisatie van de fondsbeheerder. Binnen de brancheorganisatie Dufas heeft de sector zich ingezet voor zelfregulering op dit gebied wat geresulteerd heeft in de Dufas Principles of Fund Governance. Hiermee wordt gericht invulling gegeven aan de wettelijke bepalingen voor integere bedrijfsvoering als genoemd in de Wet op het financieel toezicht, waarvan artikel 17 lid 5 Bgfo een nadere uitwerking vormt.

Door middel van de van de Dufas Principles of Fund Governance afgeleide ROI Principles of Fund Governance geeft ROI am B.V. invulling aan haar governance beleid.

Apeldoorn, 8 juli 2011

De Beheerder  
ROI am B.V., Apeldoorn

De heer E.G. te Duits en de heer W.L. Kemper

De Subbeheerder  
SBS Investments B.V., Den Haag

De heer M. Leenards

## Jaarrekening 2010

## Balans per 31 december 2010

Alle bedragen zijn in euro's.

(voor winstbestemming)

<b>ACTIVA</b>	<b>Referentie</b>	<b>2010</b>	<b>2009</b>
<b>Beleggingen</b>			
Aandelen	1	7.104.341	14.909.633
<b>Vorderingen</b>			
Overlopende activa	4	1.516.165	11.025
Derivaten	1,2	644.482	1.242.750
<b>Overige activa</b>			
Immateriële vaste activa	3	1.200	8.390
Liquide middelen	5	645.975	2.482.531
<b>Totale activa</b>		<u>9.912.163</u>	<u>18.654.329</u>
 <b>PASSIVA</b>			
<b>Kortlopende schulden</b>			
Overige schulden en overlopende passiva	7	2.567	-
Derivaten	1,2	742.821	716.675
<b>Totale passiva</b>		<u>745.388</u>	<u>716.675</u>
<b>Totaal activa minus passiva</b>		<u>9.166.775</u>	<u>17.937.654</u>
 <b>Fondsvermogen</b>			
Vermogen participanten	6	6.737.937	14.117.995
Resultaat boekjaar		2.428.838	3.819.659
		<u>9.166.775</u>	<u>17.937.654</u>

## Winst- en verliesrekening over 2010

Over de periode 1 januari 2010 tot en met 31 december 2010, respectievelijk over de periode 1 januari 2009 tot en met 31 december 2009.

Alle bedragen zijn in euro's.

	<b>Referentie</b>	<b>2010</b>	<b>2009</b>
<b>Opbrengsten uit beleggingen</b>			
Overige bedrijfsopbrengsten		328.374	-
Dividenden		384.696	694.641
Waardeveranderingen		2.713.343	3.720.147
<b>Som der bedrijfsopbrengsten</b>		<b>3.426.413</b>	<b>4.414.788</b>
Afschrijvingen	3	7.191	7.191
Rentelasten		409.880	25
Beheerkosten		211.835	242.096
Restitueerbare beheerkosten		4.533	
Fees Goldman Sachs		231.295	212.261
Overige kosten	8	132.842	133.556
<b>Som der bedrijfskosten</b>		<b>997.575</b>	<b>595.129</b>
<b>Resultaat</b>		<b>2.428.838</b>	<b>3.819.659</b>

## Kasstroomoverzicht 2010

Alle bedragen zijn in euro's.

Over de periode 1 januari 2010 tot en met 31 december 2010, respectievelijk over de periode 1 januari 2009 tot en met 31 december 2009.

	<b>Referentie</b>	<b>2010</b>	<b>2009</b>
<b>Kasstroom uit beleggingsactiviteiten</b>			
Netto winst		2.428.838	3.819.659
Opbrengsten uit beleggingen		(2.713.343)	(3.108.228)
Aankoop van beleggingen	1	(51.067.271)	(48.557.004)
Verkoop van beleggingen	1	62.195.017	50.670.873
Mutatie kortlopende vorderingen		(1.503.744)	
Mutatie kortlopende schulden	7	16.804	(39.098)
Mutatie wettelijke reserve	8	7.191	
Overig bedrijfsresultaat	8		(604.726)
<b>Totaal kasstroom uit beleggingsactiviteiten</b>		<b>9.363.492</b>	<b>2.181.476</b>
Kasstroom uit financieringsactiviteiten			
Ontvangen bij toetreding participanten	6,7	149.083	-
Betaald bij uittreding participanten	6	(11.349.131)	(2.737.806)
<b>Totaal kasstroom uit financieringsactiviteiten</b>		<b>(11.200.048)</b>	<b>(2.737.806)</b>
<b>Netto kasstroom</b>		<b>(1.836.556)</b>	<b>(566.330)</b>
Liquide middelen begin van het jaar	5	2.482.531	3.038.861
Mutatie liquide middelen		(1.836.556)	(566.330)
<b>Liquide middelen eind van het jaar</b>		<b>645.975</b>	<b>2.482.531</b>

### Toelichting

Dit kasstroomoverzicht is opgesteld volgens de indirecte methode. De liquide middelen in het overzicht bestaan uit direct opeisbare banktegoeden.

## **Toelichting op de balans, de winst- en verliesrekening en het kasstroomoverzicht**

### ***Algemeen***

De jaarrekening is opgesteld in overeenstemming met Burgerlijk Wetboek 2 Titel 9. De jaarrekening is opgesteld in euro's.

De jaarrekening is opgesteld in overeenstemming met de door de wetgever opgestelde modellen ten behoeve van de jaarrekening voor beleggingsinstellingen. Op onderdelen zijn in de jaarrekening bewoordingen gehanteerd die afwijken van die modellen, omdat dit beter de inhoud van de post weergeven.

Strong Buy Selection Global Equity Fund is een Subfonds dat deel uitmaakt van het fonds voor gemene rekening Strong Buy Selection Fund. Het fonds is gestart op 1 maart 2006.

Het jaarverslag van het Fonds bevat naast het verslag van het Fonds de nodige bijlagen (zie opmerking bij bijlage).

Het Fonds heeft geen medewerkers in dienst. ROI am B.V., gevestigd te Apeldoorn, is de Beheerder van het Fonds en beschikt in die hoedanigheid over een vergunning van de Stichting Autoriteit Financiële Markten (AFM) uit hoofde van de Wet op het financieel toezicht (Wft).

### ***Grondslagen van waardering***

#### Algemeen

Activa en passiva worden gewaardeerd tegen nominale waarde, tenzij een andere waarderingsgrondslag is vermeld. Activa en passiva worden in het algemeen gewaardeerd tegen de verkrijgings- of vervaardigingsprijs of de actuele waarde. Indien geen specifieke waarderingsgrondslag is vermeld, vindt waardering plaats tegen de actuele waarde. Toelichtingen op posten in de balans en winst- en verliesrekening zijn in de jaarrekening opgenomen.

#### Toelichting presentatiewijziging

Met ingang van boekjaar 2010 is, een aantal presentatiewijzigingen doorgevoerd in het kader van de toe- en uittreedkosten, en is tevens een verfijning van de risicotoelichtingen doorgevoerd.

Op grond van RJ 615.711 dient de opslag voor transactiekosten bij toe- en uitreden ten gunste van het resultaat te worden gebracht. Voor boekjaar 2009 werd de opslag voor transactiekosten bij toe- en uitreden ten gunste van het fondsvermogen verwerkt. Het effect van de wijziging van verwerking op de winst- en verliesrekening bedraagt: EUR 57.192 (2009: EUR 3.861). Binnen het fondsvermogen betreft het een verschuiving tussen het fondsvermogen en resultaat ad EUR 57.192 (2009: EUR 3.861). De vergelijkende cijfers zijn dienovereenkomstig aangepast. De verfijning van de risicotoelichtingen heeft geen effect op het resultaat van het Fonds noch op het fondsvermogen.

#### Beleggingen

Waardering van de beleggingen geschiedt tegen reële waarde, op basis van de beurskoersen per ultimo boekjaar.

#### Vorderingen

Vorderingen worden gewaardeerd op de nominale waarde.

#### Derivaten

Derivaten zijn beleggingsinstrumenten die hun waarde ontleen aan de waarde van een ander goed, zoals aandelen. De voornaamste soorten derivaten zijn opties, futures, warrants en Contracts for Difference (CFD's). Het Fonds gebruikt financiële derivaten om risico's te verkleinen.

Waardering van derivaten vindt plaats tegen de reële waarde op basis van de koersen per ultimo boekjaar van het onderliggende aandeel.

CFD's worden rechtstreeks aangeschaft via de prime broker Goldman Sachs. T.a.v. overige derivaten laten wij ons adviseren door een externe adviseur en worden deze aangeschaft bij Bank Paribas.

#### Immateriële vaste activa

De immateriële vaste activa zijn gewaardeerd tegen verkrijgingsprijs onder aftrek van afschrijvingen. De incidentele oprichtingskosten zijn geactiveerd tegen kostprijs. Zij omvatten de kosten van derden om het fonds op te richten; de geactiveerde kosten worden in vijf jaar volgens het lineaire systeem afgeschreven.

#### Kortlopende schulden

De schulden worden opgenomen tegen nominale waarde.

### Valutakoersen

De valutakoersen t.o.v. de euro op balansdatum waren als volgt:

AUD	0,7653439866
CAD	0,7526077555
CHF	0,8008416169
EUR	1,0000000000
GBP	1,1662851243
HKD	0,0962338777
JPY	0.0092160427
MXN	0,0606001436
MYR	0,2446442656
NOK	0,1282522361
SEK	0,1113151244
SGD	0,5826496988
THB	0,0249124697
USD	0,7481222132

Het fonds heeft bij de prime broker (Goldman Sachs) een trading account in euro's.

### ***Grondslagen voor de resultaatbepaling***

#### Algemeen

De baten en lasten worden toegerekend aan het verslagjaar waarop zij betrekking hebben. Resultaten in vreemde valuta worden omgerekend in euro tegen de per transactiedatum of balansdatum geldende valutakoersen. Contante dividenden worden verantwoord op ex-datum.

#### Beleggingsresultaat

Het resultaat wordt bepaald als verschil tussen de opbrengstwaarde en de kosten en andere lasten over het jaar. De ongerealiseerde en gerealiseerde waardveranderingen op transacties worden in de resultatenrekening opgenomen. Aankoopkosten van beleggingen worden onmiddellijk bij aankoop ten laste van het resultaat gebracht. Verkoopkosten van beleggingen worden bij verkoop ten laste van het resultaat gebracht. De gemaakte kosten worden toegerekend aan het verslagjaar waarop ze betrekking hebben.

#### Vreemde valuta

De jaarrekening is opgesteld in euro's, zijnde de functionele en presentatievaluta. Transacties in vreemde valuta gedurende de verslagperiode zijn in de jaarrekening verwerkt tegen de koers op transactiedatum. Monetaire activa en passiva in vreemde valuta worden omgerekend tegen de koers per balansdatum. De uit de afwikkeling en omrekening voortvloeiende koersverschillen komen ten gunste of ten laste van de winst- en verliesrekening.

## Toelichting op de balans

Alle bedragen zijn in euro's.

### 1. Beleggingen

	2010	2009
Stand per 1 januari	15.435.708	13.829.430
Aankopen	51.067.271	48.557.004
Verkopen	(62.195.017)	(50.670.873)
Gerealiseerde en ongerealiseerde koersverschillen	2.698.040	3.720.147
Stand per 31 december	<u>7.006.002</u>	<u>15.435.708</u>

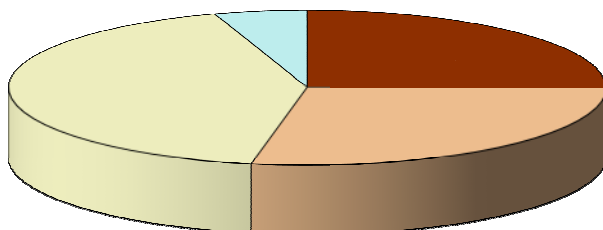
Beleggingen per balans

	2010	2009
Aandelen	7.104.341	14.909.633
Derivaten - Activa	644.482	1.242.750
Derivaten - Passiva	(742.821)	(716.675)
Stand per 31 december	<u>7.006.002</u>	<u>15.435.708</u>

### Samenstelling portefeuille

#### Geografische spreiding

(per 31 december 2010)



■ Noord Amerika (25%) ■ Europa (28%) ■ Azië (42%) ■ Zuid Amerika (5%)

#### Tien grootste posities

(per 31 december 2010, als percentage van het fondsvermogen)

Aandeel	Weging
BB Biotech AG (Zwitserland)	5,40%
China Biologic Products Inc. (China)	4,81%
Vale SA (Brazilië)	4,51%
UMS Holdings Ltd. (Singapore)	4,45%
Cermaq ASA (Noorwegen)	4,41%
Boise Inc. (VS)	4,21%
United Engineers Limited (Singapore)	4,15%
Yongye International Inc. (China)	4,04%
Broadway Industrial Group Ltd. (Singapore)	3,94%
RHI AG (Oostenrijk)	3,87%

## Weging per sector

(per 31 december 2010, als percentage van het fondsvermogen)

Sector	Weging
Basismaterialen	15,92%
Industrie	11,60%
Voeding	11,20%
Elektronica	9,36%
Bouw	7,57%
Biotechnologie	5,40%
Farmacie	4,81%
Semiconductor	4,45%
Chemie	4,04%
Private Equity	3,76%
Alternatieve energie	3,39%
Luchtvaart	3,00%
Overig/cash	15,50%

## 2. Derivaten

Alle bedragen zijn in euro's:

Per 31 december 2010 maken de volgende derivaten onderdeel uit van het fondsvermogen.

### Activa:

Product	Type	Valuta	Expiratie	Waarde	Kenmerken
1. CHONG HONG CONSTRUCTION CO. LTD CFD OTC (TW0005534002)	CFD	USD	05/11/2020 05/11/2020	115.304 199.161	CFD ter vervanging van directe aankoop onderliggende waarde
2. DELTA ELECTRONICS (THAILAND) PUBLIC COMPANY LIMITED CFD OTC (TH0528010Z00)	CFD	USD	12/11/2020	330.017	CFD ter vervanging van directe aankoop onderliggende waarde
<b>Totaal</b>				<b>644.482</b>	

### Passiva:

Product	Type	Valuta	Expiratie	Waarde	Kenmerken
1. AERO INVENTORY PLC CFD OTC (GB0004440847)	CFD	GBP	22/08/2019 23/08/2019 26/08/2019 27/08/2019 30/08/2019 02/09/2019 19/09/2019 20/09/2019 26/09/2019 17/10/2019	-64.987 -64.523 -75.988 -63.501 -237.999 -14.488 -78.962 -15.940 -54.374 -71.825	CFD ter vervanging van directe aankoop onderliggende waarde
2. Thoresen Thai Agencies PL (TH0535010Z13)	CFD	USD	08/06/2018	-234	CFD ter vervanging van directe aankoop onderliggende waarde
<b>Totaal</b>				<b>(742.821)</b>	

Exposure waarde derivaten is gelijk aan de marktwaarde

## Verloopoverzicht derivaten activa

	<u>2010</u>	<u>2009</u>
Stand per 1 januari	1.242.750	1.863.696
Waardeveranderingen	(598.268)	(620.946)
Stand per 31 december	<u>644.842</u>	<u>1.242.750</u>

## Verloopoverzicht derivaten passiva

	<u>2010</u>	<u>2009</u>
Stand per 1 januari	716.675	1.123.351
Afschrijving CFD Aero Inventory		(525.000)
Waardeveranderingen	26.146	118.324
Stand per 31 december	<u>742.821</u>	<u>716.675</u>

## Risico's ten aanzien van de financiële instrumenten

Beleggen impliceert het aangaan van transacties in financiële instrumenten. Aan het beleggen in het Strong Buy Global Equity Fund en derhalve aan het gebruik van financiële instrumenten zijn zowel kansen als ook risico's verbonden. Het mitigeren van risico's die met beleggen zijn verbonden moet altijd in samenhang worden gezien met de kansen, zoals die tot uitdrukking komen in het rendement. Risicomanagement is daarom niet zozeer het zoveel mogelijk inperken van risico's als wel het streven naar een optimale verhouding tussen rendement en risico binnen acceptabele limieten.

Onderstaande opsomming bevat een aantal van de belangrijkste risico's die zich voordoen bij daadwerkelijke transacties in financiële instrumenten zoals die worden uitgevoerd in het Fonds.

De belangrijkste risicocategorieën, verbonden met transacties in financiële instrumenten, zijn:

### **Prijrisico's**

- Marktrisico

Het risico dat de waarde van een financieel instrument kan fluctueren als gevolg van verandering in de marktprijs, ten gevolge van factoren die van toepassing zijn op een individueel instrument dan wel voor een verzameling van instrumenten. Het risico varieert met de volatiliteit van de beleggingen.

- Renterisico

Het risico dat de waarde van een financieel instrument kan fluctueren als gevolg van verandering in de markttrente.

- Valutarisico

Het risico dat de waarde van een financieel instrument kan fluctueren als gevolg van verandering in valutakoersen.

### **Kredietrisico**

Het risico dat voortvloeit uit het feit dat een specifieke tegenpartij tegenover het Fonds niet in staat is aan zijn verplichtingen uit hoofde van contracten op het gebied van financiële instrumenten te voldoen.

### **Liquiditeitsrisico**

Het risico dat het Fonds niet de mogelijkheid heeft om de financiële middelen te verkrijgen, die zijn benodigd om aan bepaalde verplichtingen te kunnen voldoen. Het liquiditeitsrisico, dat een fonds loopt, is in hoofdzaak gerelateerd aan de beleggingen van het Fonds in effecten.

### **Kasstroomrisico**

Het risico dat toekomstige kasstromen verbonden aan een financieel instrument zullen fluctueren in omvang.

### **Afwikkelingsrisico**

Het risico dat bij de afwikkeling van een transactie de tegenpartij niet aan zijn verplichtingen voldoet waardoor betaling of levering van financiële instrumenten niet, niet op tijd of niet zoals verwacht plaatsvindt.

### **Bewaarnemingsrisico**

Het risico van verlies van in bewaring gegeven activa als gevolg van insolventie, nalatigheid of frauduleuze handelingen van de bewaarnemer van die activa.

Naast bovenstaande opsomming kunnen zich ook risico's voordoen die niet specifiek met het gebruik van financiële instrumenten samenhangen. Het betreft:

### **Wijziging in financiële en fiscale wetgeving**

Doordat financiële en fiscale wetgeving aan verandering onderhevig zijn, kan een omstandigheid ten tijde van toetreding ten nadele wijzigen.

### **Risico verhandelbaarheid**

In uitzonderlijke situaties kan sprake zijn van verminderde verhandelbaarheid van de rechten van deelneming in het Fonds. Dit kan zich voordoen indien binnen een kort tijdsbestek relatief omvangrijke uittreden uit het Fonds plaatsvindt waardoor er onvoldoende mogelijkheid is, ingegeven door marktomstandigheden, om beleggingen om te zetten in liquide middelen. Dit risico is nauw verwant aan het liquiditeitsrisico.

### **Operationeel risico**

Het risico dat schade ontstaat als gevolg van tekortschietende interne processen en systemen, menselijke fouten of externe gebeurtenissen.

Een uitgebreide beschrijving van de risico's kunt u nalezen in het Prospectus.

## **3. Immateriële vaste activa**

Alle bedragen zijn in euro's

De mutaties in de oprichtingskosten (deze reserve is opgenomen in het fondsvermogen) zijn in het volgende schema samengevat.

	<b>2010</b>	<b>2009</b>
<b>Stand per 1 januari</b>		
Aanschafwaarde	35.957	35.957
Cumulatieve afschrijvingen	(27.566)	(20.375)
Boekwaarde per 1 januari	<u>8.391</u>	<u>15.582</u>
Mutaties	0	0
Afschrijving oprichtingskosten	(7.191)	(7.191)
Saldo	<u>(7.191)</u>	<u>(7.191)</u>
<b>Stand per 31 december</b>		
Aanschaffingswaarde	35.957	35.957
Cumulatieve afschrijvingen	(34.757)	(27.566)
<b>Boekwaarde per 31 december</b>	<u>1.200</u>	<u>8.391</u>
Aanschaffingswaarde	20%	20%

## **4. Overlopende activa**

Alle bedragen zijn in euro's.

	<b>2010</b>	<b>2009</b>
Nog te ontvangen bedragen	3.058	12.419
Vooruitbetaalde uittredingen	1.500.000	-
Lopende intrest	1.107	-
Overige	12.000	-
Boekwaarde per 31 december	<u>1.516.165</u>	<u>12.149</u>

## **5. Liquide middelen**

Alle bedragen zijn in euro's

	<b>2010</b>	<b>2009</b>
ING Bank	148.232	41.625
Goldman Sachs	497.743	2.440.906
Boekwaarde per 1 januari	<u>645.975</u>	<u>2.482.531</u>

De liquide middelen staan ter vrije beschikking

## 6. Fondsvermogen participanten

	<u>2010</u>	<u>2009</u>
Beginstand boekjaar	17.937.654	16.855.801
Inkoop van participaties	(11.349.131)	(2.737.806)
Uitgifte van participaties	149.083	-
Eindstand boekjaar	6.737.937	14.117.995
Verschillen	(331)	
Netto resultaat lopende boekjaar	<u>2.428.838</u>	<u>3.819.659</u>
Totaal fondsvermogen per 31 december	<u><u>9.166.775</u></u>	<u><u>17.937.654</u></u>

In het fondsvermogen wordt een wettelijke reserve aangehouden in verband met de immateriële vaste activa van € 1.199 per 31 december 2010 (2009: € 8.391)

De toe- en uittredingskosten bedragen 0,5% In totaal bedroegen de bij participanten in rekening gebrachte toe- en uittredingskosten in 2010 € 57.192 (2009: € 12.981, deze vervallen aan de beheerder

## Overzicht ontwikkeling participatiewaarde

Alle bedragen zijn in euro's.

	<u>31 december 2010</u>	<u>31 december 2009</u>	<u>31 december 2008</u>
Net Asset Value*	9.166.775	17.937.654	16.855.801
Aantal participaties	342,32	824,03	981,52
Participatiewaarde	26.778,38	21.768,21	17.173,16

\* De Net Asset Value betreft de netto vermogenswaarde: de totale waarde van de participaties van participanten die deelnemen per 31 december 2008, 31 december 2009 en 31 december 2010.

## 7. Overige schulden en overlopende passiva

Alle bedragen zijn in euro's.

	<u>2010</u>	<u>2009</u>
Nog te betalen kosten	2.210	-
Nog te betalen beheervergoeding 1,5%	357	-
	<u><u>2.567</u></u>	<u><u>-</u></u>

## Toelichting op de winst- en verliesrekening

### 8. Overige bedrijfskosten

Alle bedragen zijn in euro's.

	<u>2010</u>	<u>2009</u>
Bewaarkosten	17.850	17.850
Kosten trader	41.500	40.625
Accountantskosten	11.290	20.234
Administratiekosten	7.352	7.196
Beurskosten, Bloomberg en RediPLUS	30.427	21.286
Juridische kosten	26.649	-
Overige*	<u>(2.227)</u>	<u>(7.405)</u>
	<b><u>132.841</u></b>	<b><u>99.786</u></b>

\* Dit betreft het saldo van diverse kantoorkosten en opbrengsten, w.o. een BTW teruggave en inning cheque inzake door andere aandeelhouders gevoerde class act tegen Syntax-Brilliant.

### Beheervergoeding

De Beheerder brengt maandelijks 0,125% (1,5% op jaarbasis) aan beheervergoeding in rekening over het netto fondsvermogen per de eerste van de betreffende maand. De Beheerder heeft afspraken gemaakt met de Subbeheerder over de verdeling van de beheervergoeding.

### Performance fee

De performance fee (15% van het netto rendement) wordt maandelijks per Participant gereserveerd op basis van een 'high-watermark'. Volgens dit principe moeten verliezen eerst goedge maakt worden alvorens opnieuw performance fee gereserveerd kan worden. Ter stabiliteit van het fondsvermogen en om bestaande participanten niet te benadelen worden al gereserveerde bedragen niet teruggestort in het fondsvermogen, tenzij het netto rendement exclusief performance fee lager uitkomt dan 8% per ultimo jaar. Dit heeft als gevolg dat de performance fee altijd berekend wordt over het hoogste rendement (op maandbasis) in het betreffende jaar. Indien verliezen in het eind van het jaar gemaakt worden en in het volgende jaar goedge maakt dienen te worden (zoals in 2007, 2008 en 2009) kan de performance fee in absolute bedragen en procentueel sterk schommelen in dat jaar en het daaropvolgende jaar.

In afwijking van en in aanvulling op Art.VII. "Kosten en vergoedingen" van het Aanvullend Prospectus Strong Buy Selection Global Equity Fund d.d. 8 april 2009, geldt met de instemming van de participantenvergadering van 6 april 2010 met ingang van 1 augustus 2010 de volgende regeling voor de bepaling van de Performance fee:

Voor participanten die instappen op of na 1 augustus 2010 is de high-watermark gelijk aan de participatiewaarde van het moment van instappen.

Indien en zodra de participatiewaarde gelijk of groter is dan de high-watermark van vóór 1 augustus 2010 (zijnde EUR 36.876,62), dan vervalt de voornoemde regeling voor participanten die zijn ingestapt op of na 1 augustus 2010 en geldt de regeling van vóór 1 augustus, zoals opgenomen in het prospectus d.d. 8 april 2009 voor elk instapmoment.

In een schema is bovenstaande als volgt weer te geven:

<b>Instapmoment:</b>	<b>Performance fee berekent indien:</b>	<b>Startmoment berekening high-watermark</b>
Maart 2006 t/m juli 2010	Participatiewaarde $\geq$ 36.876,62 euro	Start van het fonds, maart 2006
Vanaf augustus 2010	Participatiewaarde $>$ niveau op moment van instappen	Instapdatum
Alle instapmomenten	Participatiewaarde $\geq$ 36.876,62 euro (regeling high-watermark per 1 augustus 2010 vervalt)	Datum bereiken participatiewaarde $\geq$ 36.876,62 euro

Aanscherping in Aanvullend Prospectus per 1 augustus 2010:

Een maandelijks te berekenen en verschuldigde beheervergoeding aan de Beheerder van maximaal 1,5% per jaar, berekend over het fondsvermogen per de eerste van de maand, en/of Performance fee, verrekend per participatie afhankelijk van het instapmoment en het bereiken van de high-watermark van vóór 1 augustus 2010.

### Overige toelichtingen

#### Total Expense Ratio

De Total Expense Ratio (kostenratio: "TER") drukt de totale kosten, die in een boekjaar ten laste van het Fonds zijn gebracht, uit in een percentage van de gemiddelde Fondsvermogen in het boekjaar. Het gemiddeld Fondsvermogen, zoals dat wordt gebruikt in de berekening van de TER, wordt bepaald als het

gewogen gemiddelde van het Fondsvermogen per 31 december van het vorige kalenderjaar en die per einde van elke maand en per 31 december van het gelijk met de onderhavige boekjaar eindigende kalenderjaar.

De Total Expense Ratio over 2010 bedraagt: 6,70% (2009: 3,62%). De werkelijke kosten wijken hiermee niet significant af van de kosten conform het prospectus van het fonds.

De Total Expense Ratio over 2010 exclusief performance fee bedraagt: 6,70% (2009: 3,62%). In deze expense ratio zijn ook de transactiefees opgenomen.

### **Portfolio Turnover Rate**

De Portfolio Turnover Rate (PTR) geeft een indicatie van de omloopsnelheid van de activa en wordt als volgt berekend:

Het verschil tussen (totaal aankopen + verkopen) minus (uitgiftes + innames) gedeeld door het gemiddelde Fondsvermogen in het boekjaar van het Fonds.

Het gemiddeld Fondsvermogen, zoals dat wordt gebruikt in de berekening van de PTR, wordt bepaald als het gewogen gemiddelde van het Fondsvermogen per 31 december van het vorige boekjaar en die per einde van elke maand van het onderhavige boekjaar.

De Portfolio Turnover Ratio over 2010 bedraagt: 684% (2009: 586%)

### **Stembeleid**

Het Strong Buy Global Equity Fund neemt haar verantwoordelijkheid door – indien praktisch mogelijk – gebruik te maken van haar stemrecht. Steeds zal op zorgvuldige wijze worden onderzocht of zij zelf of door middel van een volmacht van haar stemrecht gebruik maakt. Bij de beslissing om wel of niet te stemmen staat het belang van de begunstigden voorop. Aangezien er bij de overgrote meerderheid van de aandeelhoudervergaderingen geen tot weinig controversiële agendapunten zijn, is het vanuit kosten-baten oogpunt niet efficiënt om bij iedere aandeelhoudervergadering zelf een uitgebreide analyse te maken en aanwezig te zijn. Het kan voorkomen dat aandelen geblokkeerd worden voor verkoop (share blokkering) om deel te kunnen nemen aan en te stemmen in de algemene vergadering van aandeelhouders. De voordelen om te stemmen wegen dan naar onze mening niet op tegen het nadeel van het niet kunnen verkopen van aandelen. Strong Buy Selection Global Equity Fund zal zich in die gevallen in principe onthouden van stemmen.

Het Fonds heeft in 2010 in overeenstemming met haar stembeleid geen actief gebruik gemaakt van haar mogelijke stemrecht op aandeelhoudersvergaderingen.

### **Verbonden partijen**

#### **Beheerder**

Als Beheerder treedt ROI am B.V. op. De Beheerder is verantwoordelijk voor de implementatie van de beleggingsdoelstelling in overeenstemming met het beleggingsbeleid van het fonds en de Voorwaarden van Beheer en Bewaring en kan beslissingen nemen over de beleggingsactiviteiten van het fonds. De Beheerder is volledig onafhankelijk van de Bewaarder.

De Beheerder heeft op 22 november 2007 een vergunning als beheerder van beleggingsinstellingen op grond van artikel 2:65 van de Wet financieel toezicht (Wft), toegekend gekregen door de AFM.

Naast het beheer over Strong Buy Selection Fund voert de Beheerder het beheer over de beleggingsfondsen Capital Gain Fund en Millennium Development Goals Fund. Deze fondsen zijn niet geregistreerd en staan daardoor niet onder toezicht, zij opereren onder de Vrijstellingsregeling Wft (initiële inleg > 50.000 EUR)

#### **Subbeheerder/beleggingsbeleid**

Het staat de Beheerder vrij, onder haar verantwoordelijkheid het Beheer en/of fondsbeleid van het fonds uit te besteden aan een zogeheten "Subbeheerder". SBS Investments B.V. treedt in die rol op als 'fondsmanager'.

SBS Investments B.V. is opgericht in 2003 als beleggingsadviesdienst Strong Buy Selection. Op verzoek van klanten is in 2006 besloten het SBS Global Equity Fund op te richten, gebaseerd op de strategie van Strong Buy Selection.

Het team van SBS Investments bestaat uit twee directeuren en een analist. Mark Leenards, de oprichter van Strong Buy Selection en fondsmanager van het Strong Buy Selection Global Equity Fund vormt de directie samen met Philip van Wijngaarden.

#### **Bewaarder**

Als Bewaarder van het Fonds treedt op de Stichting Bewaarder Strong Buy Selection Fund. De Bewaarder is gespecialiseerd in de bewaring van vermogens van beleggingsinstellingen. De bestuurder van de Bewaarder, Van Beemen Beheer B.V., staat als zodanig in het bij De Nederlandse Bank (DNB). In de Vrijstellingsregeling valt de bewaring van dit fonds niet onder toezicht. De Bewaarder ziet er op toe dat de uitgaande geldstromen van het fonds overeenkomen met daadwerkelijk gemaakte kosten en dat uittreedende participanten een correcte

vergoeding ontvangen. Tevens wordt gecontroleerd of toetredende participanten het juiste aantal participaties ontvangen. Doordat de Bewaarder op geen enkele wijze gelieerd is aan de Beheerder is de onafhankelijkheid van de Bewaarder ten opzichte van de Beheerder gewaarborgd.

#### **Prime broker**

Als Prime Broker van het Fonds treedt Goldman Sachs International op.

Een prime broker consolideert en verwerkt de posities en de transacties van alle brokers waar de Beheerder mee heeft gehandeld en houdt de portefeuilleposities bij.

In 2010 zijn alle aandelen (100%) via Goldman Sachs verhandeld.

#### **Trader**

Gedurende de verslagperiode heeft het Fonds, aan de hand van haar beleggingsbeleid beleggingsposities ingenomen, welke zijn uitgevoerd door de speciaal voor dit doel gecontracteerde trader, OudOptions Beheer BV, onder directie en operationele uitvoering van de heer E. Ouderdorp.

De trader heeft de directe verantwoordelijkheid over de operationele aan- en verkoop van effecten. Hij is aangetrokken om, bij de aan- en verkoop de middelen van het Fonds zo efficiënt mogelijk te beleggen en streeft daarbij naar optimalisatie van de prijs, productie en logistiek. Dit uiteraard binnen de limieten die vooraf afgesproken worden.

#### **Overige gegevens**

##### **Persoonlijke belangen bestuurders**

Gedurende de verslagperiode hebben bestuurders van beheerder of gelieerde partijen geen belangen gehad in beleggingen waar ook het Fonds gedurende de verslagperiode in participeerde.

##### **Voorgestelde resultaatbestemming**

Aan de komende Algemene vergadering van Participanten zal worden voorgesteld, conform de doelstellingen en voorwaarden van het Fonds het resultaat toe te voegen aan de Overige Reserves.

Apeldoorn, 8 juli 2011

De Beheerder  
ROI am B.V.



## Controleverklaring van de onafhankelijke accountant

Aan: de beheerder ROI am B.V.

### Verklaring betreffende de jaarrekening

Wij hebben de in dit rapport opgenomen jaarrekening 2010 van Strong Buy Selection Fund te Apeldoorn gecontroleerd. Deze jaarrekening bestaat uit de balans per 31 december 2010 en de winst-en-verliesrekening over 2010 met de toelichting, waarin zijn opgenomen een overzicht van de gehanteerde grondslagen voor financiële verslaggeving en andere toelichtingen.

#### *Verantwoordelijkheid van het de beheerder*

De beheerder van Strong Buy Selection Fund is verantwoordelijk voor het opmaken van de jaarrekening die het vermogen en het resultaat getrouw dient weer te geven, alsmede voor het opstellen van het jaarverslag, beide in overeenstemming met Titel 9 Boek 2 van het in Nederland geldende Burgerlijk Wetboek (BW). De beheerder is tevens verantwoordelijk voor een zodanige interne beheersing als het noodzakelijk acht om het opmaken van de jaarrekening mogelijk te maken zonder afwijkingen van materieel belang als gevolg van fraude of fouten.

#### *Verantwoordelijkheid van de accountant*

Onze verantwoordelijkheid is het geven van een oordeel over de jaarrekening op basis van onze controle. Wij hebben onze controle verricht in overeenstemming met Nederlands recht, waaronder de Nederlandse controlestandaarden. Dit vereist dat wij voldoen aan de voor ons geldende ethische voorschriften en dat wij onze controle zodanig plannen en uitvoeren dat een redelijke mate van zekerheid wordt verkregen dat de jaarrekening geen afwijkingen van materieel belang bevat.

Een controle omvat het uitvoeren van werkzaamheden ter verkrijging van controle-informatie over de bedragen en de toelichtingen in de jaarrekening. De geselecteerde werkzaamheden zijn afhankelijk van de door de accountant toegepaste oordeelsvorming, met inbegrip van het inschatten van de risico's dat de jaarrekening een afwijking van materieel belang bevat als gevolg van fraude of fouten.

Bij het maken van deze risico-inschattingen neemt de accountant de interne beheersing in aanmerking die relevant is voor het opmaken van de jaarrekening en voor het getrouwe beeld daarvan, gericht op het opzetten van controlewerkzaamheden die passend zijn in de omstandigheden. Deze risico-inschattingen hebben echter niet tot doel een oordeel tot uitdrukking te brengen over de effectiviteit van de interne beheersing van Strong Buy Selection Fund. Een controle omvat tevens het evalueren van de geschiktheid van de gebruikte grondslagen voor financiële verslaggeving en van de redelijkheid van de door de beheerder van Strong Buy Selection Fund gemaakte schattingen, alsmede een evaluatie van het algehele beeld van de jaarrekening.

Wij zijn van mening dat de door ons verkregen controle-informatie voldoende en geschikt is om een onderbouwing voor ons oordeel te bieden.

#### *Oordeel betreffende de jaarrekening*

Naar ons oordeel geeft de jaarrekening een getrouw beeld van de grootte en samenstelling van het vermogen van Strong Buy Selection Fund per 31 december 2010 en van het resultaat over 2010 in overeenstemming met Titel 9 Boek 2 BW.

### Verklaring betreffende overige bij of krachtens de wet gestelde eisen

Ingevolge artikel 2:393 lid 5 onder e en f BW vermelden wij dat ons geen tekortkomingen zijn gebleken naar aanleiding van het onderzoek of het jaarverslag, voor zover wij dat kunnen beoordelen, overeenkomstig Titel 9 Boek 2 BW is opgesteld, en of de in artikel 2:392 lid 1 onder b tot en met h BW vereiste gegevens zijn toegevoegd. Tevens vermelden wij dat het jaarverslag, voor zover wij dat kunnen beoordelen, verenigbaar is met de jaarrekening zoals vereist in artikel 2:391 lid 4 BW.

Den Haag, 8 juli 2011

Ernst & Young Accountants LLP

w.g. drs. R.J. Bleijs RA



## **ROI am B.V.**

(Beheerder van Strong Buy Selection Fund)

Postbus 640

7300 AP Apeldoorn

E-mail: [info@roiam.eu](mailto:info@roiam.eu)

Website: [www.roiam.eu](http://www.roiam.eu)